

2月の上旬には大雪がありました、日の入りが遅くなるのを感じる今日この頃。少しずつ春の訪れを知らせる顔ぶれも揃い始めました。それではニュースレター3月号をお届けします。

\*\*\*\*\*

### 【かわいい鬼たち】

2月3日は節分の日。中村第二小学校では豆まきをしました。子ども達は、心の中の“追い出したい鬼”の絵を描いていました。“TVを見ている鬼”“おこりんぼ鬼”“集中できん鬼”など個性豊かなかわいい鬼たちが走り回っていました。その後は、試食会。

「17個もある〜」「僕は43個あるー」など自慢げに拾った落花生の数を教えてくれる子ども達。上級生の話も聞かず?!夢中になってムシャムシャと食べている子もいました。心の中の鬼と上手く付き合っていけようになるといいですね。

\*\*\*\*\*

### 【銀世界は遊び場】

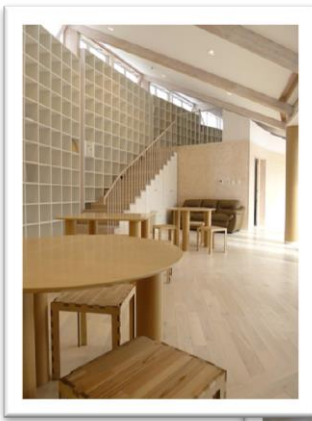
2月の上旬に降り続いた雪の影響で、相馬市内も記録的な大雪になりました。この日は、登校時間を遅らせての始業。先生方は、家の雪かきに始まり、学校でも雪かきをして、汗だくになって授業を迎えていました。子ども達の中には、家から出られないで休む子が何人かいるほどでした。登校した子どもたちは、雪の中で大はしゃぎ。休み時間になると、まっしぐらに校庭に駆けていきました。かまくらを作ったり、雪合戦をしたり、ふかふかの雪の上に寝転んでみたり。思い思いに楽しんでいました。ビチョビチョになった靴下は、ちゃんと用意した?靴下に履き替えることができ、良かったですね。



## 【3月11日を迎えるに当たって】

もうすぐ東日本大震災から3年を迎えようとしています。震災を取り上げた報道がちらほらと見られるようになりました。今回は、“記念日反応(アニバーサリー反応)”というものをご紹介します。これは、節目の時期になると、一旦収まっていた震災後のストレス反応が再燃することを言います。周りの人やマスコミなどに影響されることもありまして、程度の差はありますが誰にでも起こり得るものです。反応としては、気持ちが落ち込んだりイライラしたり、食欲が減ったり寝つきが悪くなったり、落ち着かなくなったり子どもっぽくなったり、急に当時のことを思い出したり、などあります。周囲の対応としては、反応を抑えるのではなく、安心して反応が出せるようにしましょう。本人がリラックスするように落ち着いて接することが大切です。また余暇活動に励んだり、信頼できる人と話したりするのも良いと思います。TVなどを見て辛いようでしたら、TVを消して過ごすことも一つでしょう。安心・安全に、納得して節目を迎えられることをお祈りしています。

\*\*\*\*\*



## 【アートメゾン・ド・ナウ】

4月よりオープン予定のLVMH子どもアートメゾンの中を、一足早くお見せします。全体的に木のぬくもりが感じられ、ところどころに紙管が使用されており、何となく親しみを覚えます。

なお、ご利用については、相馬市教育委員会生涯学習課(Tel37-2187)までお問い合わせください。

\*\*\*\*\*



～訪問活動日～



相馬フォアチームでは、スクールカウンセラーが児童生徒の心のケア活動、保健師が教職員や仮設住宅にお住まいの保護者への健康相談活動を行っております。

| 訪問先  | 2月の訪問日                |
|------|-----------------------|
| 中村二小 | 3,6,10,13,17,20,27日   |
| 中村二中 | 4,6,7,13,14,20,27,28日 |
| 磯部小  | 3,4,12,13,20,21,25日   |
| 磯部中  | 4,7,14,18,21,25,28日   |
| 仮設住宅 | 3,4,5,17,20,24,26,27日 |



～お問い合わせ先～



お子さんのことでご心配なことはありませんか？  
事務所にて、無料の相談も承っております。  
下記まで、お気軽にご連絡ください。

〒976-0042

福島県相馬市中村2丁目2-15

Tel : 0244-35-6200

Fax : 0244-35-6215

Mail : sft@soma-ft.org

HP : <http://www.soma-ft.org/>